



いろは松



hida

広 報

ひだ

町 木



第49号

肥 田 町

まちおこし推進協議会

H21.1.1 発行

新年あけまして
おめでとうございます

自治会長 薩摩 四郎



平成21年の年頭に当り、謹んで新年のご挨拶を申し上げます。

町内の皆様には輝かしい新春をお迎えることとお慶び申し上げます。旧年中は、自治会活動につきまして格別のご支援を賜り、有難うございました。心より厚く御礼申し上げます。

昨年を顧みますと、肥田町にとっては、只今は画期的に変化への対応の時に当たっています。取り組んで参りました圃場整備

事業もいよいよ最終の段階を迎えております。並行しての環境整備への対応がこれから進んで参ります。また県、市の支援の下、取り組んできました次世代につながる

農地、水、農村の環境向上の運動(肥田町まちおこし推進協議会)は、今年で3年目に入ります。今日まで順調な進捗の運びを見ていますのは、町民皆様の深いご理解ご支援のお蔭と有難く思っています。いずれをとりましても、これからの正念場、「皆が参加して」の連帯感こそが成果の鍵を握っていると確信しています。一層のご協力のほどよろしくお願い申し上げます。

また、肥田城文化財発掘調査から得られた肥田町の歴史の重さは、次の世代へ受け継がれて行くべく努力をするのが今の私どもの責務と考えています。

肥田町を美しい町として守っていくことと提案していましたが、先ず町の安全を考えたがらの景観保全と考えて、永く手がつけられない空地の改修に、近隣のご理解も賜わりながら進めて来ましたが、まだ緒についているところでも、これからも継続課題と思えます。

最近になって突然に襲った世界的不況、我が国の経済、社会生活にも大きな影響を与えて来ています。私たちは、どんな変化にもしつかり前を見て対応出来る心構えと行動が大切な時と受けとめています。何とぞ本年も倍旧のご支援、ご協力をよろしくお願い申し上げます。

終わりとなりましたが、本年も町民皆様にとって良い年であります様、益々のご健勝とご多幸をお祈り申し上げます年頭のご挨拶いたします。

おめでとう
おめでとうございます
平成21年

益々のご健勝とご多幸をお祈り申し上げます。
(敬称略・順不同)

成人

昭和63年生

元持 千秋

元持 佳那子

成宮 翔磨

薩摩 大士

還暦

昭和24年生

黒川 綱次郎

清水 為豊

成宮 為夫

大村 サツコ

古稀

昭和15年生

鶴野 俊雄

松枝 義人

辻野 恭子

藤野 タキエ

喜寿

昭和8年生

藤野 進

伊関 貞夫

伊関 徹男

鹿島 義雄

青木 徳男

藤野 良枝

傘寿

昭和5年生

伊関 栄二郎

児玉 富美

辻野 美代

米寿

大正11年生

松枝 ミスエ

平成21年 成人の日 を迎えて

薩摩 大士さん 父…乃史

新年明けましておめでとうございます。二十歳を健やかに迎えられたこと、両親や周りの人たちに感謝しております。今日、私は看護師になるため、日々勉強に励んでいます。夢実現のために頑張りますので、今後とも応援をよろしくお願い致します。

成宮 翔磨さん 父…敏和

成人を迎え大人の仲間入りをし、今までよりも責任を持った行動をしたいと思えます。まだまだ未熟で学ぶことが沢山ありますが、自信をもって社会に出られるように、目の前の目標ひとつひとつに向かっていくところです。私は今スポーツ大学に通い、将来子どもたちに接する職業に就きたいと思って頑張っています。今まで野球を続けてきたことで多くの方のお世話になったこと、町内の皆様からも応援頂いた事を忘れず、少しでも大きな人間になれるように学び、夢に近づけるように努力していきたいと思っています。

元持 佳那子さん 父…清

新年明けましておめでとうございます。時が経つのは本当に早く、私も無事成人を迎えることができました。幼少の頃から家族をはじめ、たくさんの人に支えられてきた事に本当に感謝しています。社会的には大人としてやっと認められたわけですが、精神的にも大人として認めてもらえるよう、自分自身の行動にも責任を持ちつつ、今やりたいことに一杯取り組みたいと思います。

元持 千秋さん 父…正行

新年明けましておめでとうございます。二十歳を迎えて、大人であることをしっかり自覚し、責任を持った行動をしたいです。今は夢に向かって頑張っています。これからもどうぞよろしくお願い致します。



新年を迎えて

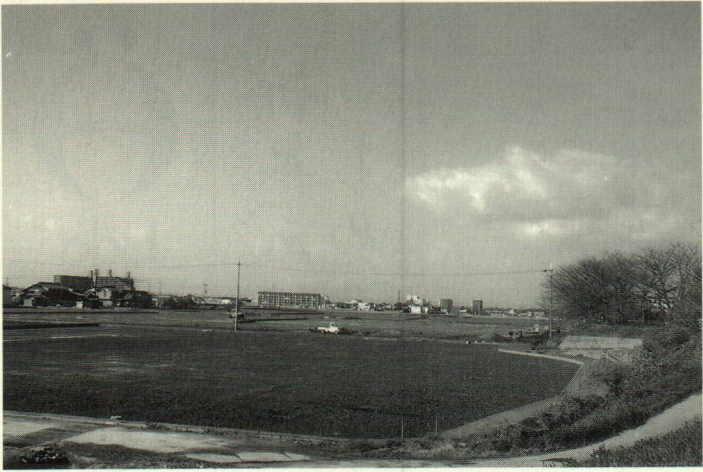
肥田町農業対策委員会 山 岸 長兵衛

明けましておめでとうございます。皆様にはご家族お揃いで、健やかに新年をお迎えになられ、心からお慶び申し上げます。

旧年中は、格別のご支援ご協力を賜り有難うございました。心から厚く御礼申し上げます。

お蔭様で肥田町の圃場整備事業も、平成18年度上田、19年度南田、そして平成20年度北田が昨年末に完了し、中田が3月末を工期で現在進行中であります。平成20年度、本年の3月末をもちまして肥田町全域の基盤整備が完了する運びとなりました。これも偏に地権者の皆様のご理解、ご協力の賜と深く感謝いたしております。

新設の寺湯のポンプ場も、田用水の水源として機能的に立派な設備が完成を見えております。今までの牛ヶ瀬ポンプ場の



撤去工事は秋に着工の予定であります。工事が遅れますのは一級河川であること、魚の産卵期を避けるためと聞いています。

さて、圃場整備を既に数年前に終わらせておられる近隣の三津、海瀬町と比較しますと、肥田町の場合は一区画が大きいこと、また道路幅も広く、近代農業に適合する整備が出来たと喜んでおります。

今後の肥田の農業を考えますと、肥田町の農家は大半が農機具を売却され、今も保有しておられるのは数軒だとのこと、また1軒で40反以上の耕作をされる認定業者も期待出来ない現状であります。肥田町の田の維持管理、耕作に責任をもっていたのは肥田町生産組合であります。この生産組合を皆で立派に育てることが大きな課題であります。昨年度も生産組合の運営に、次代を背負う若い方々が積極的に協力

いただく姿を見て、ここにも肥田の伝統文化が生きていると力強く感じた次第です。最終、「肥田の田は肥田で守る」の気概こそ大切だと思います。

最近の経済は、アメリカ発の世界的な金融危機に見舞われ、不景気の風が吹き荒れています。その中で農業については、世界的な穀物不足で価格も高くなっております。また、食の安全、安心が叫ばれ、日本の農業に高い評価がされています。今後は多少明るい展開が期待されるものと考えます。

肥田町の圃場整備もいよいよ最終の段階を迎えています。本年も一層のご協力をよろしくお願い申し上げます。

追伸 1月末に農対だよりを発刊したいと考えております。

特別寄稿

高齢者介護のワンポイント知識

外山 登治さん

今回は、私(藤野泰弘)の会社生活時代の親友の外山登治さん(現在は京都府の介護サービス情報公表調査員並びに第三者評価調査員をしてられます)に「広報ひだ」へのご協力をお願いしました。このような課題も今の時代の流れの中で頭においておくことも大切かと思いましたが次第です。

外山さんは会社生活卒業とともに、即、家庭で長い病のご両親の相次ぐ介護に当たられ、ケアする立場の人の厳しい体験を活かすべく、京都市左京区で同じ環境で苦勞しておられる人々同士が苦勞を分かち合い、知恵を出し合い、共に励まし合う場面を作ろうと「左京区介護する人の会」を立ち上げ、運営して来られました。

彼は常々、「高齢者は増えていますが、介護施設は減る方向にある。在宅介護支援が叫ばれますが、結局はケアする人をつぶしています。ケアする人をケアする必要があるのです」の声を続けておられます。

ワンポイント知識

2000年4月1日に介護保険法は施行されました。当時の大家族制度に支えられた高齢者介護は、核家族化が進み介護の危機が叫ばれていた頃でしたから、介護保険の施設介護は救世主のように迎えられました。しかし8年経過した現状は、施設利用者は在宅の介護を求めていると在宅介護支援に体制は変わってきています。ご高承のごとく、福祉予算削減の裏返しがこのにも出てきているのです。急激に高齢化が進み、支える人が不在の状況が生まれてきています。それでも「何とかやるだろう」「何とかしてくれる」と考えている人が未だに多いと見受けられます。今、お年寄りの方は自助努力でこれからを進んでいく気持ちが緊要です。識者は言います、「在宅介護支援を利用しながら施設介護も利用する。」ケアする人のつらさを無視して在宅介護にはなりたくないからです。この両方をうまく利用して長い介護に当たって頂きたいと思います。

時折利用する施設の選び方ですが、施設にも格差がついてきました。お世話になる前後に施設の見学を次のようなチェックポイントでやってみて、選択基準とされてはいかがでしょうか、ご参考にして下さい。



入所前

・選択基準—京都市内某施設

- 問1. 職員の態度や言葉づかいはいいですか
- 問2. 職員の身だしなみ(髪型や服装など)について気になったり、不快に思われたことはありませんか
- 問3. 職員の電話の対応は、気持ちのよい満足のか対応ですか
- 問4. 施設内はいつもきれいに整理整頓されていますか
- 問5. 施設の匂いが気になることはありませんか



入所後

- 問6. ご本人(入所した方)の身だしなみ(髪型、服装など)について気になったり不快に思われたことはありませんか
- 問7. 施設で行われるレクリエーションや行事等、内容、回数は適切ですか
- 問8. 食事や食器、食事の場所などの雰囲気について気になることはありませんか
- 問9. 排泄の訴えをされている方や、おむつの交換が必要の方が不快な思いをされないように、適切な対応ができていますか
- 問10. ご本人の様子や状態(受診の結果や事故報告も含めて)の報告や説明は適切に行われていますか
- 問11. ケアプランの内容について満足されていますか
- 問12. 職員は、サービス提供のときに本人へのプライバシーへの配慮ができていますか
- 問13. 苦情や改善の要望は言い易いですが、またその時の職員の対応は満足できるものでしたか

